

محافظة الطفيلة

محافظة الطفيلة

لمحة عامة:



تعتبر محافظة الطفيلة من المحافظات المتميزة بتنوعها الجغرافي والمناخي، وتمتاز بوجود العديد من الموارد الطبيعية مثل الأراضي الصالحة للزراعة، وكذلك الموارد المعدنية كالفوسفات والاسمنت والنحاس، ويعتبر قطاع التعدين من الأنشطة الرئيسية في المحافظة حيث توجد مناجم الفوسفات في لواء الحساء، ومصنع الاسمنت في لواء بصيرا ، ولهذه الأنشطة أهمية كبرى على المستوى الوطني حيث تساهم بجزء كبير من الصادرات الوطنية.

التضاريس والمناخ:

تتكون تضاريس المحافظة من سلاسل جبلية يتراوح ارتفاعها عن سطح البحر ما بين (١٢٠٠م) في الجبال الواقعة إلى الشرق من مدينة الطفيلة و(١٦٠٠م) في منطقة القادسية وغرندل، ويتخلل هذه السلاسل العديد من الأودية العميقة، وهذا الجزء من المحافظة يعتبر من المناطق شبة الجافة التي لا يزيد معدل هطول الأمطار السنوي فيها عن (٢٨٨) ملم. أما الجزء الشرقي من المحافظة مناخه صحراوي، ولا يزيد معدل هطول الأمطار السنوي فيه عن (٥٠) ملم.

الموقع والمساحة:

تقع محافظة الطفيلة في الجزء الجنوبي الغربي من المملكة، وتبعد عن العاصمة عمان حوالي ١٨٣ كم، وتبلغ مساحة المحافظة ٢١٣٢ كم، أي ما يعادل ٢.٤% من المساحة الإجمالية للمملكة.

الواقع السكاني والكثافة السكانية:

بلغ معدل النمو السكاني بين عامي ٢٠٠٦ - ٢٠٠٧ حوالي (٢.١٥ %) ، وقدر عدد سكان محافظة الطفيلة حسب دائرة الإحصاءات العامة لعام ٢٠٠٧ بحوالي (٨٠١٠٠) نسمة أي ما نسبته (١.٥٧%) من سكان المملكة، ويتوزع هؤلاء السكان على (٤١) تجمعاً سكانياً، أهمها مدينة الطفيلة، وعين البيضاء، والعيص، وبصيرا، والحسا، أما باقي السكان فيتوزعون على باقي التجمعات السكانية، وتشكل نسبة السكان الذين يقطنون الريف حوالي (٢٥.١%) في حين يشكل نسبة الحضر (٧٤.٩%) من إجمالي عدد سكان المحافظة، وتبلغ الكثافة السكانية (٣٧.٦) شخص/كم^٢، وبلغ عدد الأسر (١٤٠٥٣) أسرة حيث بلغ متوسط حجم الأسرة (٥.٧) فرد، وفيما يتعلق بتوزيع السكان حسب الجنس فتشير الإحصاءات إلى أن نسبة الذكور تصل إلى (٥٠.٩%)، ونسبة الإناث (٤٩.١%) من إجمالي عدد سكان المحافظة. والجدول التالي يبين توزيع السكان حسب الجنس واللواء والكثافة السكانية في محافظة الطفيلة.

الجدول رقم (١)

التوزيع السكاني حسب الجنس واللواء والكثافة السكانية في محافظة الطفيلة

معدل الكثافة السكانية فرد/كم ^٢	النسبة %	المساحة كم ^٢	النسبة من المحافظة %	عدد السكان (نسمة)		اللواء
				ذكور	إناث	
٤٥.٣	٥١.٧	١١٠.٢	٦٢.٣	٢٤٤٠٠	٢٥٥٠٠	قصبية الطفيلة
٤٢.٩	٢٢.٦	٤٨٠	٢٥.٧	١٠١٢٠	١٠٤٧٠	بصيرا
١٧.٥	٢٥.٨	٥٥٠	١٢.٠	٤٧٨٠	٤٨٣٠	الحسا
٣٧.٦	١٠٠	٢١٣٢	١٠٠	٨٠١٠٠		المجموع

المصدر :- دائرة الإحصاءات العامة، ٢٠٠٦.

التقسيمات الإدارية:

كانت الطفيلة ومنذ عهد الإمارة وحدة إدارية تتبع إلى محافظة الكرك وبتاريخ ١٦/١٢/١٩٨٥ صدرت الإرادة الملكية السامية بترفيها من لواء إلى محافظة، وبموجب نظام التقسيمات الإدارية لعام ١٩٩٥ ، أصبحت الطفيلة تتألف من الوحدات الإدارية التالية:

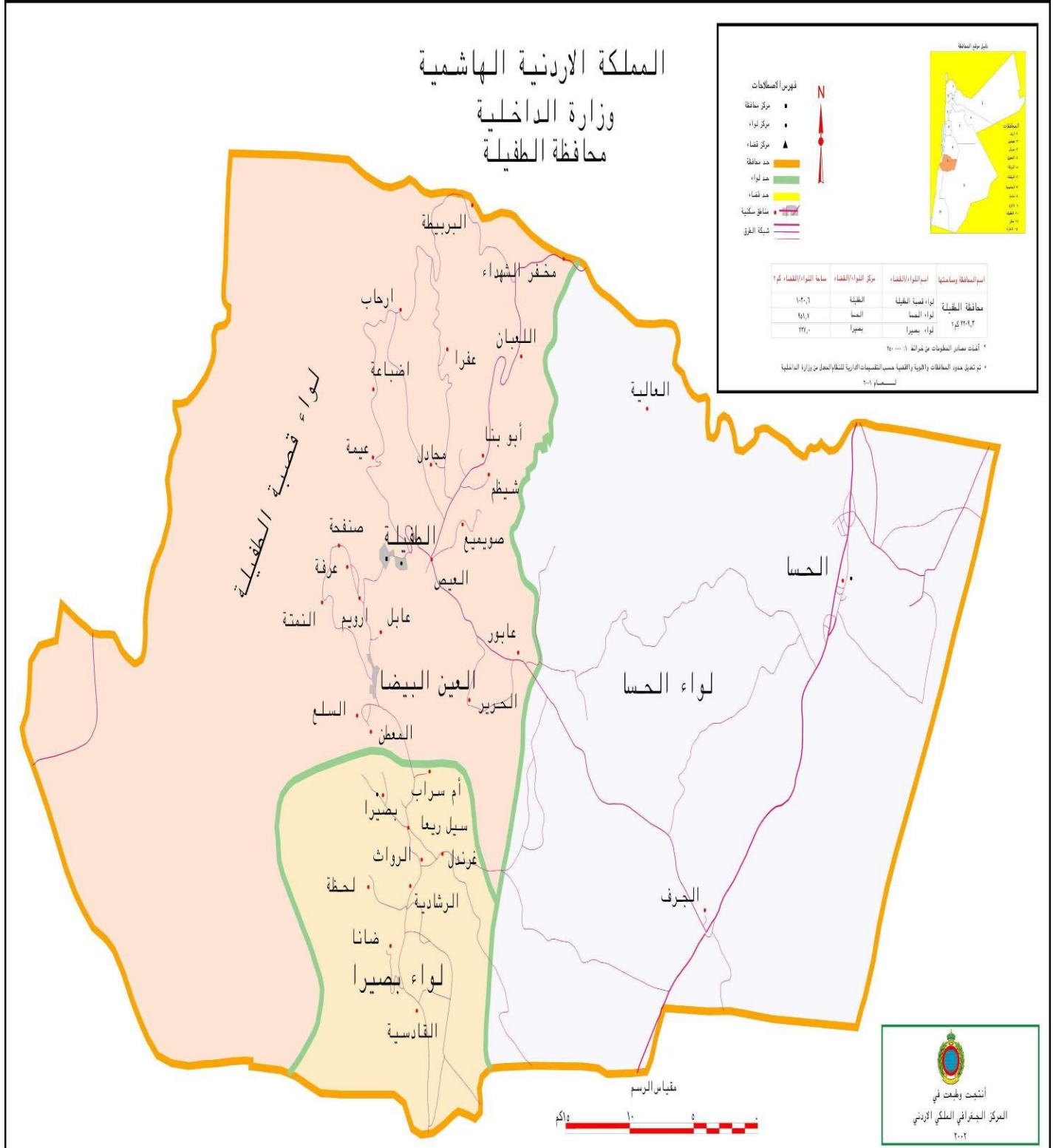
أولا : لواء قسبة الطفيلة ومركزه مدينة الطفيلة.

ثانيا : لواء بصيرا.

ثالثا : لواء الحسا.

الخارطة رقم (١)

خارطة محافظة الطفيلة حسب الألوية والقرى



أبرز المشاريع الرأسمالية لمحافظة الطفيلة

(بالألف دينار)

الرقم	اسم المشروع	الجهة المنفذة	مخصصات ٢٠٠٨	نسبة الإنفاق %	نسبة الإنجاز %	الملاحظات
١.	إنشاءات مختلفة وإضافات غرف صفية .	وزارة التربية	٧٥	١٠٠	١٠٠	-
٢.	تحريج الأراضي المحيطة بالسدود.	وزارة الزراعة	٢٠	٩١.١	٧٠	-
٣.	الحزام الأخضر.	وزارة الزراعة	١٣.٣	٩٨.٨	١٠٠	-
٤.	إدارة الموارد الطبيعية لمحافظة الكرك والطفيلة.	وزارة الزراعة	٣٧٢.٧	٤١.٩	٧٥	-
٥.	طريق العيص/العين البيضاء.	وزارة الأشغال	٣٠٠	١٠٠	١٠٠	-
٦.	صيانة الطرق الزراعية.	وزارة الأشغال	١٧٤.٣	١٠٠	١٠٠	-
٧.	إكمال طريق الطفيلة- الحسا.	وزارة الأشغال	٢٥٠٠	١٠٠	٤٠	المشروع متأخر بسبب طبيعة التضاريس.
٨.	إسكان الأسر الفقيرة.	وزارة الأشغال	٢٠٣.٩	١٠٠	٩٩	-
٩.	إنشاء وتحسين الطرق القروية والثانوية.	وزارة الأشغال	٣١٩.٧	١٠٠	٩٠	-
١٠.	إنشاء مركز الطفيلة لذوي الاحتياجات الخاصة.	وزارة التنمية الاجتماعية	٧١٨	٢٥.٩	١٥	المشروع يسير بشكل جيد ونسب إنجاز أعلى من المتوقع.
١١.	إنشاء المدينة الصناعية في الطفيلة.	وزارة المالية	٤٠٠٠	٢٥	٣٥	نسبة الإنجاز تشتمل في أعمال الصور فقط.
١٢.	إضافات غرف صفية لرياض الأطفال.	وزارة التربية	٥٠	٩٠	٩٨	-
١٣.	طريق الطفيلة الدائري.	وزارة الأشغال	٤٥٠	٩٨.٩	-	تم إحالة العطاء على شركة الحناطقة ومن المتوقع أن يتم المباشرة في المشروع في بداية شهر شباط ٢٠٠٩.

خلاصة التقييم لأهم المشاريع التنموية والرأسمالية لمحافظة الطفيلة

مخصصات النفقات الرأسمالية للمشاريع التنموية في قانون الموازنة العامة لعام ٢٠٠٨

بلغت مخصصات المشاريع الرأسمالية لمحافظة الطفيلة (١٤٥٧٧.٤) ألف دينار لعام ٢٠٠٨ في حين بلغ الإنفاق الفعلي حتى ٢٠٠٨/١٢/٣١ (١٠٤٢٥.٥) ألف دينار أي ما نسبته (٧١.٥%) وهي نسبة أقل من المستوى المستهدف. كما في الشكل رقم (١).

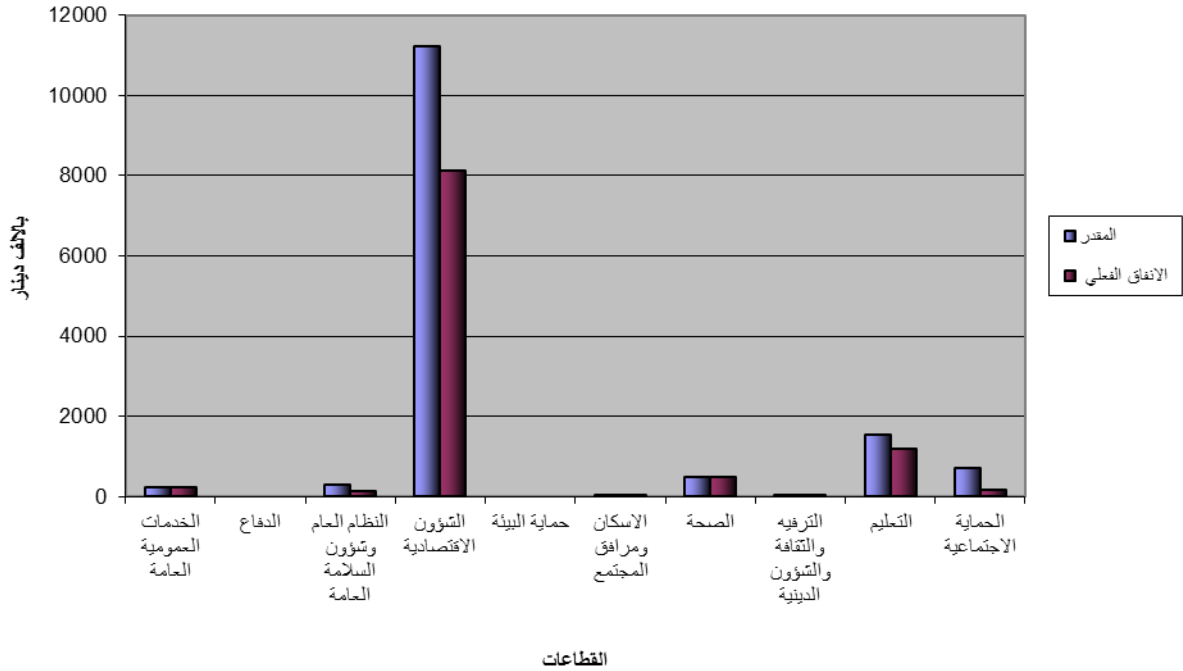
(بالآلاف دينار)

البيان	مقدر ٢٠٠٨	الإنفاق حتى ٢٠٠٨/١٢/٣١	نسبة الإنفاق الفعلي %
المشاريع الرأسمالية	١٤٥٧٧.٤	١٠٤٢٥.٥	٧١.٥

المصدر: دائرة الموازنة العامة، ٢٠٠٨.

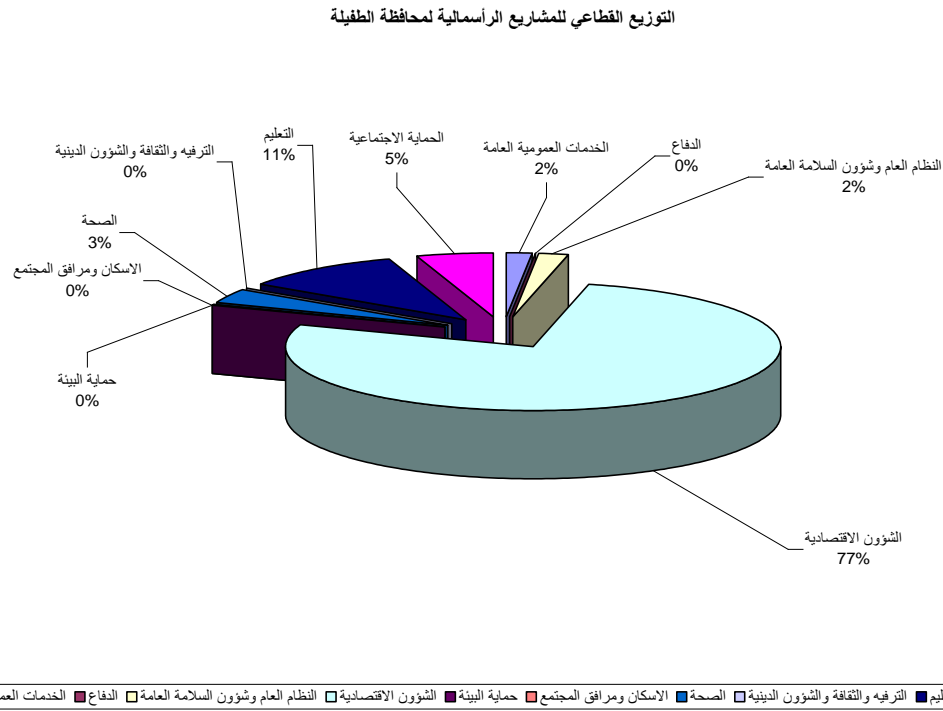
الشكل رقم (١)

مقارنة الإنفاق الفعلي للمشاريع الرأسمالية حسب القطاعات لمحافظة الطفيلة



ويشير توزيع مخصصات المحافظة حسب القطاعات الوظيفية إلى إستثمار قطاع الشؤون الاقتصادية على ما نسبته (٧٧%) من إجمالي مخصصات محافظة الطفيلة لعام ٢٠٠٨ وذلك من أجل تنمية المحافظة إقتصادياً والمساهمة في تخفيض معدلات البطالة من خلال خلق فرص عمل جديدة في مشاريع البنية التحتية ومشاريع تعزيز الإنتاجية وتحفيز الإستثمارات المحلية ، وجاء في المرتبة الثانية قطاع التعليم والذي حاز على ما نسبته (١٠.٥%) من إجمالي مخصصات المحافظة وتلاه قطاع الحماية الإجتماعية كما هو واضح في الشكل رقم (٢) .

الشكل رقم (٢)



وفي ما يلي تحليلاً موجزاً لأهم مخصصات المشاريع الرأسمالية حسب الفصول:-

الإشغال العامة والإسكان :-

حظيت وزارة الأشغال العامة والإسكان بالمرتبة الأولى من حيث حجم المخصصات المرصودة للمحافظة، حيث تم رصد مبلغ (٦٣١٠.١) ألف دينار مشكلة ما نسبته (٤٣.٣%) من إجمالي المخصصات المرصودة للمحافظة، وتم إنفاق (٦٣٠٢.٣) ألف دينار أي ما نسبته (٩٩.٩%) من المخصصات المرصودة لوزارة الأشغال العامة والإسكان في المحافظة حتى ٢٠٠٨/١٢/٣١ .

التربية والتعليم :-

تم رصد مبلغ (١٢٢٥.١) ألف دينار أي ما نسبته (٨.٤%) من إجمالي المخصصات المرصودة للمحافظة، وبلغ الإنفاق الفعلي حتى ٢٠٠٨/١٢/٣١ (٩٨٨.٧) ألف دينار أي ما نسبته (٨٠.٧%) من المخصصات المرصودة لوزارة التربية والتعليم في المحافظة.

الصحة :-

بلغت المخصصات المرصودة لوزارة الصحة في المحافظة (١٤٧.٢) ألف دينار مشكلة ما نسبته (١%) من إجمالي المخصصات للمشاريع الرأسمالية في المحافظة، كما بلغ الإنفاق الفعلي حتى تاريخ ٢٠٠٨/١٢/٣١ (١٤٠.٦) ألف دينار أي ما نسبته (٩٥.٥%) من مخصصات وزارة الصحة في محافظة الطفيلة.

الزراعة :-

بلغت المخصصات المرصودة لوزارة الزراعة في المحافظة (٧٧٤.١) ألف دينار مشكلة ما نسبته (٥.٣%) من إجمالي المخصصات المرصودة للمشاريع الرأسمالية في المحافظة، وقد تم إنفاق (٦٧٦.٣) ألف دينار أي ما نسبته (٨٧.٤%) من المخصصات المرصودة لوزارة الزراعة في المحافظة حتى ٢٠٠٨/١٢/٣١.

السياحة والآثار :-

بلغت المخصصات المرصودة لمشاريع السياحة والآثار (٣٤١.٣) ألف دينار مشكلة ما نسبته (٢.٣%) من إجمالي المخصصات المرصودة للمشاريع الرأسمالية في المحافظة تم إنفاق (٣٣٤.٢) ألف دينار أي ما نسبته (٩٧.٩%) من المخصصات المرصودة لوزارة السياحة والآثار ودائرة الآثار العامة في المحافظة حتى ٢٠٠٨/١٢/٣١.

وفيما يلي بطاقة وصف لأهم المشاريع التي تم تقييمها:-

(بالآلاف دينار)

١ - مشروع إنشاءات مختلفة وإضافات غرف صفية

٢٢٤	الكلفة الكلية
١٢ شهراً	مدة التنفيذ
٧٥	مخصصات عام ٢٠٠٨
٧٥	الإنفاق الفعلي حتى ٢٠٠٨/١٢/٣١
١٠٠%	نسبة الإنفاق من المخصص ٢٠٠٨
١٠٠%	نسبة الانجاز لعام ٢٠٠٨:
يتضمن المشروع تنفيذ عطائين لبناء غرف حاسوب حيث تم طرح العطائين في عام ٢٠٠٧ وقد نفذ العطاء الاول في المدارس التالية وبكلفة (٢٦١) ألف دينار :-	

<ul style="list-style-type: none"> - مدرسة فاطمة الزهراء . - مدرسة عيمة الأساسية للبنين . - مدرسة صنفحة الأساسية للبنين . - مدرسة صنفحة الأساسية للبنات . - مدرسة رحاب الثانوية للبنين . - مدرسة رحاب الثانوية للبنين . - مدرسة رحاب الثانوية للبنات . <p>العطاء الثاني ويتضمن بناء (٥) قاعات في المدارس التالية :-</p> <ul style="list-style-type: none"> - مدرسة ميسلون الأساسية للبنات . - مدرسة القادسية الأساسية للبنات . - مدرسة الحسا الأساسية للبنات . - مدرسة عابل الأساسية للبنين . - مدرسة عين البيضاء الأساسية للبنين . <p>لا توجد %١٠٠</p> <p>المشاريع تم تنفيذها حسب البرنامج المعد</p>	<p>الأوامر التغييرية: نسبة الانجاز مقارنة بالكلفة الاجمالية: تقييم المشروع .</p>
<p>المبالغ المرصودة لعام ٢٠٠٨ هي فواتير متبقية للمقاول</p>	<p>ملاحظات</p>

(بالآلف دينار)

<p>٢- مشروع تحريج الأراضي المحيطة بالسدود</p>	
<p>٥٠ سنوي / مستمر ٢٠.٥ %١٨.٧ %٩١.١ %٧٠ يشتمل المشروع على تشجير الأراضي المحيطة بسد التنور بمساحة ١٠٠ دونم. لا يوجد %٧٠ المشروع يسير حسب المخطط ولا يوجد معوقات.</p>	<p>الكلفة الكلية مدة التنفيذ مخصصات عام ٢٠٠٨ الإنتفاق الفعلي حتى ٢٠٠٨/١٢/٣١ نسبة الإنتفاق من المخصص ٢٠٠٨ نسبة الانجاز لعام ٢٠٠٨: سير العمل في المشروع: الأوامر التغييرية نسبة الانجاز مقارنة بالكلفة الاجمالية: تقييم المشروع</p>
	<p>ملاحظات:</p>


(بالآلف دينار)

<p>٣- مشروع الحزام الأخضر</p>	
<p>٦٠ ٣ شهور ١٣.٣</p>	<p>الكلفة الكلية مدة التنفيذ مخصصات عام ٢٠٠٨</p>

الإنفاق الفعلي حتى ٢٠٠٨/١٢/٣١	%١٣.١
نسبة الإنفاق من المخصص ٢٠٠٨	%٩٨.٨
نسبة الانجاز لعام ٢٠٠٨:	%١٠٠
سير العمل في المشروع	يشتمل المشروع على تشجير الطريق الصحراوي بطول ٢ كم ويعرض ٢٥م، تم الانتهاء من تنفيذ المرحلة الأولى.
الأوامر التغييرية	لا يوجد
نسبة الانجاز مقارنة بالكلفة الاجمالية:	%١٠٠
تقييم المشروع	المشروع يسير حسب المخطط ولا يوجد معوقات.
ملاحظات	

(بالآلف دينار)

٤- مشروع إدارة الموارد الطبيعية لمحافظة الكرك والطفيلة-المرحلة الثانية

تشرين أول ٢٠٠٨	٢٩٩٠٠	الكلفة الكلية
	٣٦ شهراً	مدة التنفيذ
	٣٧٢.٧	مخصصات عام ٢٠٠٨
	١٥٦.٣	الانفاق لغاية ٢٠٠٨/١٠/٣١
	%٤٢	نسبة الإنفاق من المخصص ٢٠٠٨
	%٦٢	نسبة الانجاز لعام ٢٠٠٨:

العمل جارٍ في موقع المشروع وبنسب انجاز متفاوتة بين محافظتي الكرك والطفيلة. لا يوجد %٧٥ المشروع يسير حسب المخطط ولا يوجد معوقات.	سير العمل في المشروع الأوامر التغييرية نسبة الانجاز مقارنة بالكلفة الاجمالية: تقييم المشروع
المشروع يقدم خدمات للمزارعين تتمثل في إقامة خزانات المياه وإقامة السلاسل وعمل أسوار من الشيك	ملاحظات

(بالألف دينار)

٦ - مشروع طريق العيص-العين البيضاء

٢٠٠٨ أيار	٢٠٠٨ تشرين أول	٣٠٠	١٢	شهرأ	٣٠٠	٣٠٠	الكلفة الكلية مدة التنفيذ	
							مخصصات عام ٢٠٠٨ الإنفاق الفعلي حتى ٢٠٠٨/١٢/٣١	
		%١٠٠	%١٠٠				نسبة الإنفاق من المخصص ٢٠٠٨ نسبة الانجاز لعام :٢٠٠٨	
		العمل منجز	لا يوجد				سير العمل في المشروع الأوامر التغييرية	
		%١٠٠					نسبة الانجاز مقارنة بالكلفة الاجمالية: تقييم المشروع	
		المشروع يسير حسب المخطط ولا يوجد معوقات.						ملاحظات

(بالألف دينار)

٧- مشروع صيانة الطرق الزراعية

كانون اول ٢٠٠٨



٢٥٠
١٢ شهراً
١٧٤.٣
١٧٤.٣

الكلفة الكلية

مدة التنفيذ

مخصصات عام ٢٠٠٨

الانفاق لغاية ٢٠٠٨/١٠/٣١

%١٠٠

نسبة الإنفاق من المخصص ٢٠٠٨

نسبة الانجاز لعام ٢٠٠٨:

سير العمل في المشروع

%١٠٠

- عطاء توريد مواد فرشيات بكلفة ١٩.٢٥٠ دينار ومدة التنفيذ (٣٠) يوم ونسبة الإنجاز ١٠٠% .
- عطاء توريد مواد فرشيات لطرق زراعية (عابل وادي زيد) ويتضمن فرد المواد وركها ورشها بـ MC ونسبة الإنجاز ١٠٠% .
- إعادة إنشاء طريق أم الطلافيح وبكلفة كلية ١٦.٨٠٠ دينار خلال ٤٥ يوم ويتضمن العمل حرث وتسوية .
- وضع طبقة فرشيات وركها وأخذ فحوصات مخبرية .
- وضع طبقة MC
- وضع طبقة ختامية من الحمصية والعديسية ونسبة الإنجاز ١٠٠% .
- تعبيد طريق العميا ويتضمن العمل ما يلي :-
 - ١- تسوية الطريق وركها
 - ٢- وضع فرشيات وركها
 - ٣- وضع MC ووجه ختامي حمصية وعديسية
 - ٤- بالإضافة إلى مشاريع أخرى تشتمل على شق وتعبيد الطرق وهي تسير بشكل جيد وضمن المخطط

لا توجد

%١٠٠

المشروع يسير بشكل جيد جداً ولا توجد معوقات

تخدم هذه المشاريع مزارع وأراضي في محافظة الطفيلة

الأوامر التغييرية



نسبة الانجاز مقارنة بالكلفة الاجمالية:

تقييم المشروع

ملاحظات



(بالآلف دينار)

٨- مشروع اكمال طريق الطفيلة - الحسا

أيار ٢٠٠٨	كانون أول ٢٠٠٨	٦٩٠٠	الكلفة الكلية
		٢٨ شهراً	مدة التنفيذ
		٢٥٠٠	مخصصات عام ٢٠٠٨
		٢٥٠٠	الإنفاق الفعلي حتى ٢٠٠٨/١٢/٣١
		%١٠٠	نسبة الإنفاق من المخصص ٢٠٠٨
		%٣١	نسبة الانجاز لعام ٢٠٠٨:
العمل جارٍ في موقع المشروع ولا يزال المشروع متأخراً بنسبة ٢٠% عن برنامج العمل المعدل المقدم في تشرين ثاني ٢٠٠٧. تم الإنتهاء من المرحلة الأولى والثانية والعمل الآن جاري في المرحلة الثالثة على أن يتم التسليم في شهر تموز ٢٠٠٩. لا يوجد %٤٠ المشروع متأخر بسبب طبيعة تضاريس الموقع.			سير العمل في المشروع
			الأوامر التغييرية
			نسبة الانجاز مقارنة بالكلفة الاجمالية:
			تقييم المشروع
			ملاحظات :

(بالآلف دينار)

٩- مشروع إسكان الأسر الفقيرة / المرحلة الثانية

أيار ٢٠٠٨	تشرين أول ٢٠٠٨	١٦٧	الكلفة الكلية
		٢٠ شهراً	مدة التنفيذ
		٢٠٣.٩	مخصصات عام ٢٠٠٨
		٢٠٣.٩	الإنفاق الفعلي حتى ٢٠٠٨/١٢/٣١
		%١٠٠	نسبة الإنفاق من المخصص ٢٠٠٨
		%٨٩	نسبة الانجاز لعام ٢٠٠٨:
تم تسليم موقعين من ضمن المشروع هما العيص وبصيرا ، والعمل حالياً مستمر بموقعين هما العين البيضاء وجرف الدراويش، بالنسبة إلى موقع العين البيضاء منجز بنسبة ٩٩% ، أما موقع جرف الدراويش بلغت نسبة الإنجاز ٩٥%.			سير العمل في المشروع
يوجد بعض الأوامر التغييرية في موقع جرف الدراويش.			الأوامر التغييرية

نسبة الانجاز مقارنة بالكلفة الاجمالية: تقييم المشروع	٩٩% لجميع المواقع. المشروع يسير بشكل جيد
ملاحظات	

(بالآلف دينار)

١٠ - مشروع إنشاء وتحسين الطرق القروية والثانوية		
<p>كانون اول ٢٠٠٨</p> 	<p>٣٠٠ دينار سنوي/مستمر ٣١٩.٧ ٣١٩.٧ %١٠٠ %١٠٠</p>	<p>الكلفة الكلية مدة التنفيذ مخصصات عام ٢٠٠٨ الإنتفاق الفعلي حتى ٢٠٠٨/١٢/٣١ نسبة الإنتفاق من المخصص ٢٠٠٨ نسبة الانجاز لعام ٢٠٠٨:</p>
<p>العمل جارٍ في عدة مواقع زراعية ويتضمن إنشاء وصيانة وشق طرق زراعية . لا يوجد %١٠٠ المشروع يسير حسب المخطط ولا يوجد معوقات.</p>	<p>سير العمل في المشروع . الأوامر التغييرية . نسبة الانجاز مقارنة بالكلفة الاجمالية: تقييم المشروع .</p>	<p>ملاحظات .</p>


(بالآلف دينار)

١١ - مشروع إنشاء مركز الطفيلة لذوي الاحتياجات الخاصة		
<p>كانون اول ٢٠٠٨</p> 	<p>٣٧١٨ ٥٤٠ يوماً ٧١٨ ١٨٥.٦ %٢٥.٩ %١٥</p>	<p>الكلفة الكلية مدة التنفيذ مخصصات عام ٢٠٠٨ الإنتفاق الفعلي حتى ٢٠٠٨/١٢/٣١ نسبة الإنتفاق من المخصص ٢٠٠٨ نسبة الانجاز لعام ٢٠٠٨: سير العمل في المشروع.</p>
<p>المركز يتكون من ثلاثة طوابق بمساحه إجماليه (٥١٤٦م^٢) وهو يتكون من غرف الخدمات والصيانة وغرف العلاج والأطباء والأخصائيين الإجتماعيين والعديد من مكاتب الموظفين وقاعة متعددة الأغراض ومطعم وغرف الخدمات الأخرى بالإضافة خزان ماء وحفرة تجميعية وأعمال خارجية وجدران خارجية وجدران ومساحات إسفلتية</p>	<p>سير العمل في المشروع .</p>	<p>ملاحظات .</p>

<p>- %١٥ تم البدء بالمشروع في ٢٠٠٨/١١/١٦ وهو الآن يسير بشكل جيد ونسب إنجاز أعلى من المتوقع.</p>	<p>الأوامر التغييرية: نسبة الانجاز مقارنة بالكلفة الاجمالية: تقييم المشروع .</p>
	<p>ملاحظات</p>

(بالآلف دينار)

١٢ - مشروع إنشاء المدينة الصناعية في الطفيلة.

<p>تشرين أول ٢٠٠٨</p> 	<p>٨٠٠٠ ٣٦ شهراً ٤٠٠٠ ١٠٠٠ ٢٥% ٧%</p>	<p>الكلفة الكلية مدة التنفيذ مخصصات عام ٢٠٠٨ الإنفاق الفعلي حتى ٢٠٠٨/١٢/٣١ نسبة الإنفاق من المخصص ٢٠٠٨ نسبة الانجاز لعام ٢٠٠٨:</p>
<p>- تم استملاك الأرض. - المخططات والدراسات جاهزة. - تم طرح العطاء وتمت الإحالة وبوشر بالتنفيذ في شهر ٢٠٠٧/٩ - تم انجاز سور المدينة بطول ١٦٥٠م - توجد أوامر تغييرية حول طبيعة الأرض من الجهة الغربية للمدينة وبحاجة إلى تجريف. تصل نسبة الإنجاز في مشروع المدينة الصناعية إلى ١٠% وتم انجاز ما نسبته ٣٥% من سور المدينة. المشروع يسير دون المستوى المخطط له نتيجة لوجود أوامر تغييرية تحتاج إلى قرارات إدارية.</p>	<p>سير العمل في المشروع الأوامر التغييرية نسبة الانجاز مقارنة بالكلفة الاجمالية: تقييم المشروع</p>	
<p>ملاحظات</p>		

(بالآلف دينار)

١٣ - مشروع إضافات غرف صفية لرياض الأطفال

<p>- ١٢ شهراً ٥٠ ٤٥.١ ٩٠% ٨٨% ١ - مدرسة فاطمة الزهراء الثانوية للبنات ٢ - فاطمة بنت اليماني الأساسية للبنات ٣ - رحاب الأساسية المختلطة لا توجد ٩٨% في جميع المواقع المشروع يسير بشكل جيد وحسب البرنامج المعد</p>	<p>- ١٢ شهراً ٥٠ ٤٥.١ ٩٠% ٨٨%</p>	<p>الكلفة الكلية مدة التنفيذ مخصصات عام ٢٠٠٨ الإنفاق الفعلي حتى ٢٠٠٨/١٢/٣١ نسبة الإنفاق من المخصص ٢٠٠٨ نسبة الانجاز لعام ٢٠٠٨: سير العمل في المشروع. الأوامر التغييرية: نسبة الانجاز مقارنة بالكلفة الاجمالية:: تقييم المشروع .</p>
<p>ملاحظات تبلغ مساحة كل مبنى ٧٠م^٢</p>		

(بالآلف دينار)

٤١ - مشروع طريق الطفيلة الدائري

١٠٠٠٠	الكلفة الكلية
٣٦ شهراً	مدة التنفيذ
٤٥٠	مخصصات عام ٢٠٠٨
٤٤٤.٩	الإنفاق الفعلي حتى ٢٠٠٨/١٢/٣١
٩٨.٩	نسبة الإنفاق من المخصص ٢٠٠٨
-	نسبة الانجاز لعام ٢٠٠٨:
تم إرسال كتاب من وزير الأشغال إلى دولة رئيس الوزراء بتاريخ ٢٠٠٨/٩/٢٤ حول هذا المشروع ومن المتوقع إستكمال إجراءات العطاء في شهر تشرين ثاني ٢٠٠٨ والمباشرة في العمل العام القادم .	سير العمل في المشروع.
لا توجد	الأوامر التغييرية:
-	نسبة الانجاز مقارنة بالكلفة الاجمالية:
تم إحالة العطاء على شركة الحناقطة ومن المتوقع أن يتم المباشرة في العمل في بداية شهر ٢٠٠٩/٢	تقييم المشروع .
-	ملاحظات

- ملخص لأهم المطالب والاحتياجات:

١. إنشاء مبنى لنادي معلمي محافظة الطفيلة علما بان قطعة الأرض متوفرة.
٢. إجراء صيانة لعدة مدارس أهمها مدرسة القادسية الثانوية للبنين وبصيرا الأساسية للبنين والحسا الثانوية للبنين القادسية الثانوية للبنات.
٣. إنشاء مديرية تربية وتعليم للبادية.
٤. إنشاء مركز صحي فرعي في منطقة جسر الشهداء.
٥. إنشاء مستشفى حكومي رديف للمستشفى العسكري.
٦. الطريق الدائري لحل مشكلة الشارع الوحيد في مدينة الطفيلة.
٧. إعادة تأهيل الطريق الملوكي.
٨. معالجة وتحسين المنعطفات الخطرة.
٩. تحسين وإنارة مدخل الطفيلة القادم من عمان.
١٠. إقامة مدينة العاب ترويحية وإقامة المتنزهات.
١١. الإسراع في تنفيذ المركز الإيوائي الخاص بذوي الاحتياجات الخاصة.
١٢. إدراج المحافظة على الخريطة السياحية واستغلال الميزات السياحية في كل من حمامات عفرا ومحمية ضانا.
١٣. تطوير وسط محافظة الطفيلة المحاذية للقلعة.
١٤. إعادة تأهيل شبكة الكهرباء.
١٥. إعادة تأهيل شبكة المياه.
١٦. إعطاء الأولوية في تنفيذ سدي شيزم والوادات.
١٧. استكمال ربط باقي أحياء المدينة بشبكة الصرف الصحي.
١٨. إنشاء مراكز شبابية نموذجية في كل من العين البيضاء والقادسية والحسا وبصيرا.
١٩. تكملة مدرجات ملعب مجمع الطفيلة الرياضي.
٢٠. تخصيص صندوق خاص لتنمية المحافظة.
٢١. العمل على جذب الاستثمارات إلى المحافظة.
٢٢. إقامة منطقة حرة بمنطقة جرف الدراويش.
٢٣. إنشاء مركز ثقافي ومكتبة عامة.