

محافظة عجلون

محافظة عجلون

لمحة عامة:



تعتبر محافظة عجلون من أجمل محافظات المملكة وأطلق عليها جلالة المغفور له الملك الحسين بن طلال طيب الله ثراه اسم المحافظة الجميلة، وتتميز محافظة عجلون بالطبيعة الجبلية المتباينة الارتفاع وبتضاريسها الخلابة ومخزونها من الأشجار الحرجية الكثيفة وغابات اللزاب والسنديان وكذلك الطقس المعتدل صيفاً البارد شتاءً حيث يعمل هذا المناخ على جذب السياح على مدار السنة.

التضاريس والمناخ:

يبلغ معدل هطول الأمطار في عجلون (٧٥٠) ملم و معدل درجات الحرارة في فصل الشتاء (٥) درجات ، وفي فصل الصيف (٣٣) درجة . وتتميز بتضاريسها المختلفة فهناك المناطق المرتفعة والمناطق المنخفضة (الشفاغورية) حيث تتراوح الارتفاعات بين (١١٨٠)م إلى (٥٩٠) م فوق سطح البحر، الامر الذي وفر للمحافظة تنوعاً في الانتاج الزراعي ، وجمال الطبيعة.

الموقع والمساحة:

تقع محافظة عجلون في الشمال الغربي من المملكة، وتبلغ مساحة المحافظة (٤٢٠) كم٢، مشكلة بذلك ما نسبته (٠.٥ %) من مساحة المملكة، وتعتبر ثاني أصغر محافظات المملكة بعد محافظة جرش.

الواقع السكاني والكثافة السكانية:

بلغ معدل النمو السكاني بين عامي ٢٠٠٦ - ٢٠٠٧ م حوالي (٢.٦٥ %) ، وقدر عدد سكان محافظة عجلون حسب دائرة الإحصاءات العامة لعام ٢٠٠٧ بحوالي (١٣١٦٠٠) نسمة أي ما نسبته (٢.٣%) من إجمالي سكان المملكة، ويتوزع سكان المحافظة على (٥٥) تجمعاً سكانياً، أهمها مدينة عجلون، عين جنا، صخرة، كفرنجة، عنجرة وخرية الوهادنة، أما باقي السكان فيتوزعون على باقي التجمعات السكانية، وتشكل نسبة السكان الذين يقطنون الريف حوالي (٢٤.١%) في حين تشكل نسبة الحضر (٧٥.٩%) من إجمالي عدد سكان المحافظة، وتبلغ الكثافة السكانية (٣١٣.٣) شخص/كم^٢، وعدد الأسر (٢٢٦٨٩) أسرة ومتوسط حجم الأسرة (٥.٨) فرد، وفيما يتعلق بتوزيع السكان حسب الجنس فتشير الإحصاءات إلى أن نسبة الذكور تصل إلى (٥١%)، ونسبة الإناث (٤٩%) من إجمالي عدد سكان المحافظة. والجدول التالي يبين توزيع السكان حسب الجنس واللواء والكثافة السكانية في محافظة عجلون.

الجدول رقم (١)

التوزيع السكاني حسب الجنس واللواء والكثافة السكانية في محافظة عجلون

معدل الكثافة السكانية فرد/كم ^٢	النسبة %	المساحة كم ^٢	النسبة من المحافظة %	عدد السكان (نسمة)		اللواء
				ذكور	إناث	
٣٠٤.٨	٧٩.٤	٣٣٣.١٦	٧٧.٢	٤٩٧١٠	٥١٨٤٠	قصة عجلون
٣٤٧.٦	٢٠.٦	٨٦.٤٦	٢٢.٨	١٤٨٩٠	١٥١٦٠	كفرنجة
٣١٣.٦	١٠٠	٤١٩.٦٢	١٠٠	١٣١٦٠٠		المجموع

المصدر :- دائرة الإحصاءات العامة، ٢٠٠٧.

التقسيمات الإدارية:

عدد اللوئية في المحافظة هما لوائين :-

أولاً : لواء قصة عجلون

ثانياً : لواء كفرنجة

أبرز المشاريع الرأسمالية لمحافظة عجلون

(بالألف دينار)

الرقم	اسم المشروع	الجهة المنفذة	مخصصات ٢٠٠٨	نسبة الإنفاق %	نسبة الإنجاز %	الملاحظات
	مجموع المشاريع الرأسمالية للمحافظة منها المشاريع التالية		٧٠٨٢.٦	٩٠.٧		
١.	إنشاء أبنية المحاكم وقصور العدل.	وزارة العدل	٨٥٠	٨٢	١٠	المشروع قيد الدراسة وإعداد التصاميم.
٢.	إسكان الأسر الفقيرة.	وزارة الأشغال	٧٦٧	١٠٠	١٠٠	تم الانتهاء واستلام الوحدات السكنية.
٣.	توسعة مستشفى الإيمان.	وزارة الصحة	١٠٠	٤٤.٩	١٠٠	تم الاستلام الأولي للمشروع.
٤.	إنشاء سد كفرنجة.	وزارة المياه والري	٧٥	٣٧.٦	٣٨	المشروع يسر دون المستوى المخطط له.
٥.	ترميم موقع البدية.	دائرة الآثار	٧٠	٨٩.٤	١٠٠	المشروع مستمر.
٦.	تحسين وتطوير الخدمات في المواقع السياحية.	وزارة السياحة	٢١٢	٩٩.٩	١٠٠	تم الانتهاء من المشروع.
٧.	ترميم وتعمير قلعة عجلون ومار الياس.	دائرة الآثار	٤٠	٨١.٧	١٠٠	المشروع مستمر.
٨.	إنشاءات مختلفة وإضافات غرف صافية.	وزارة التربية	٥٢	١٠٠	١٠٠	المشروع قيد التنفيذ.
٩.	إنشاء نادي للمعلمين.	وزارة التربية	١٥٠	٩٨	٣٠	المشروع يسر حسب المخطط له.
١٠.	تنفيذ طريق عين جنا- القاعدة.	وزارة الأشغال	٢٠٠	١٠٠	١٠٠	تم الانتهاء من المشروع والمشروع قيد التسليم.
١١.	تنفيذ طريق عين جنا- عنجرة-سوف.	وزارة الأشغال	٣٠٠	١٠٠	١٠٠	تم الانتهاء من المشروع والمشروع قيد الاستلام.
١٢.	صيانة الطرق الرئيسية والناظفة.	وزارة الأشغال	٢٧٢.٨	١٠٠	١٠٠	المشروع يسر حسب المخطط له.

المشروع يسير حسب المخطط له.	١٠٠	١٠٠	٣٢٩	وزارة الأشغال	إنشاء وصيانة الطرق الثانوية والقروية.	١٣.
-----------------------------	-----	-----	-----	---------------	---------------------------------------	-----

خلاصة التقييم لأهم المشاريع التنموية والرأسمالية لمحافظة عجلون

مخصصات النفقات الرأسمالية للمشاريع التنموية في قانون الموازنة العامة لعام ٢٠٠٨

قدرت النفقات الرأسمالية لمشاريع محافظة عجلون بنحو (٧٠٨٢.٦) ألف دينار موزعة على مختلف القطاعات وحسب الفصول للوزارات والدوائر الحكومية وبلغ حجم الإنفاق الفعلي على هذه المشاريع (٦٤٢٤.٤) ألف دينار مشكلة ما نسبته (٩٠.٧%) من إجمالي المخصصات المقدرة للمحافظة حتى نهاية ٢٠٠٨/١٢/٣١ ، وتعتبر هذه النسبة ضمن المستوى المستهدف ، كما هو واضح في الشكل رقم (١).

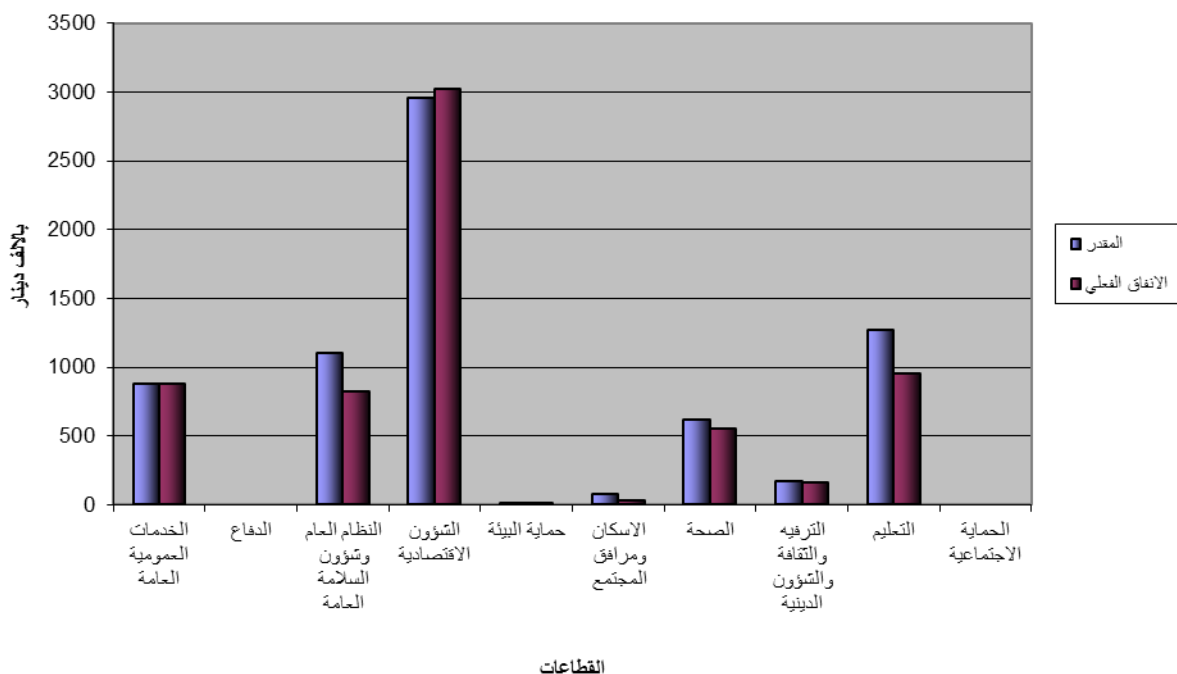
(بالألف دينار)

البيان	مقدر ٢٠٠٨	الإنفاق حتى ٢٠٠٨/١٢/٣١	نسبة الإنفاق الفعلي %
المشاريع الرأسمالية	٧٠٨٢.٦	٦٤٢٤.٤	٩٠.٧

المصدر: دائرة الموازنة العامة.

الشكل رقم (١)

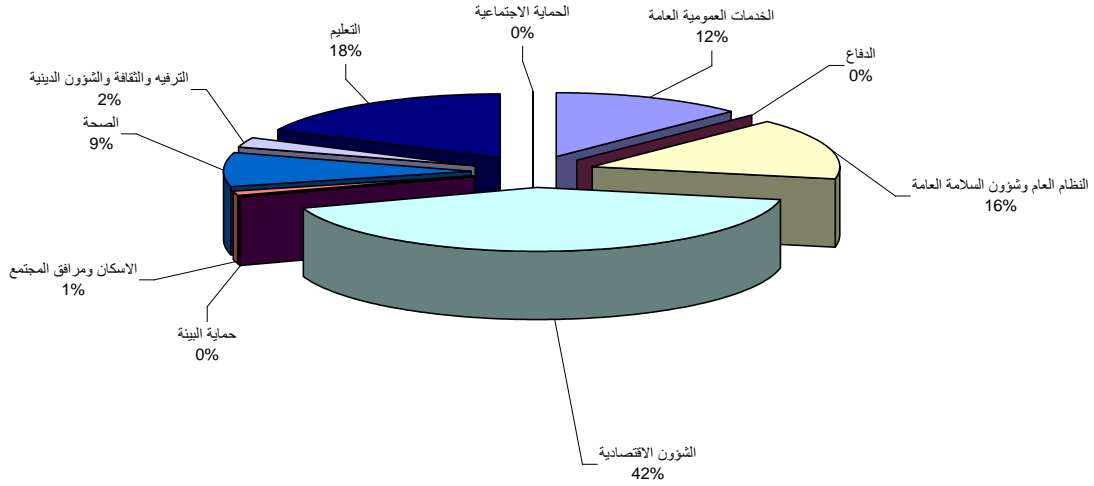
مقارنة الاتفاق الفعلي للمشاريع الرأسمالية حسب القطاعات
محافظة عجلون



ويشير توزيع مخصصات المحافظة حسب القطاعات الوظيفية إلى إستئثار قطاع الشؤون الاقتصادية على ما نسبته (٤١.٧%) من إجمالي مخصصات محافظة عجلون لعام ٢٠٠٨ وذلك من أجل تنمية المحافظة إقتصادياً والمساهمة في تخفيض معدلات البطالة من خلال خلق فرص عمل جديدة من مشاريع البنية التحتية ومشاريع تعزيز الإنتاجية وتحفيز الإستثمارات المحلية ، وجاء في المرتبة الثانية قطاع التعليم والذي حاز على ما نسبته (١٧.٩%) من إجمالي مخصصات المحافظة وتلاه قطاع النظام العام وشؤون السلامة العامة كما هو موضح في الشكل رقم (٢) .

شكل رقم (٢)

التوزيع القطاعي للنفقات الرأسمالية لمحافظة عجلون



الحماية الاجتماعية ■ التعليم ■ الترفيه والثقافة والشؤون الدينية ■ الصحة ■ الإسكان ومرافق المجتمع ■ حماية البيئة ■ الشؤون الاقتصادية ■ النظام العام وشؤون السلامة العامة ■ الدفاع ■ الخدمات العمومية العامة

وفي ما يلي تحليل موجز لأهم مخصصات المشاريع الرأسمالية حسب الفصول:-

الإشغال العامة والإسكان :-

حظيت وزارة الأشغال العامة والإسكان بالمرتبة الأولى من حيث حجم المخصصات المرصودة للمحافظة، حيث تم رصد مبلغ (٢٩٥٣) ألف دينار مشكّلة ما نسبته (٤١.٧%) من إجمالي المخصصات المرصودة للمحافظة، وتم إنفاق (٢٩٤٩.٢) ألف دينار أي ما نسبته (٩٩.٩%) من المخصصات المرصودة لوزارة الأشغال العامة والإسكان في المحافظة حتى ٢٠٠٨/١٢/٣١، وهي نسبة ضمن المستوى المطلوب وتركزت الأعمال في تنفيذ مشاريع إنشاء وتحسين الطرق القروية والثانوية والطرق الزراعية وتنفيذ طريق عين جنا عنجرة ومشروع الأسر الفقيرة.

التربية والتعليم :-

احتل قطاع التعليم المرتبة الثانية من حيث حجم المخصصات المرصودة وحجم الإنفاق حيث تم رصد مبلغ (١٣٩٦.٦) ألف دينار مشكّلة ما نسبته (١٩.٨%) من إجمالي المخصصات المرصودة للمحافظة وتم إنفاق (١٠٩٨.٣) ألف دينار أي ما نسبته (٧٨.٦%) من المخصصات المرصودة لقطاع التعليم حتى ٢٠٠٨/١٢/٣١، وتعتبر هذه النسبة دون المستوى المطلوب ويعود السبب إلى عدم تنفيذ بعض المشاريع الإنشائية مثل مشروع نادي للمعلمين .

الصحة :-

بلغ حجم المخصصات المرصودة لقطاع الصحة للمحافظة ما مقداره (٦١٨.٩) ألف دينار مشكلة ما نسبته (٨.٧%) من إجمالي المخصصات للمشاريع الرأسمالية للمحافظة، تم إنفاق ما مقداره (٥٥٦.٨) ألف دينار أي ما نسبته (٩٠%) من المخصصات حتى ٢٠٠٨/١٢/٣١.

الزراعة :-

بلغت المخصصات المرصودة لقطاع الزراعة للمحافظة ما مقداره (٤٣٨.٩) ألف دينار مشكلة ما نسبته (٦.٢%) من إجمالي المخصصات المرصودة للمشاريع الرأسمالية في المحافظة، تم إنفاق (٥٠٩.٧) ألف دينار أي ما نسبته (١١٦.١%) من المخصصات المرصودة لهذا القطاع حتى ٢٠٠٨/١٢/٣١.

السياحة والآثار :-

بلغت المخصصات المرصودة لمشاريع السياحة والآثار (٤١٣.٥) ألف دينار مشكلة ما نسبته (٥.٨%) من إجمالي المخصصات المرصودة للمشاريع الرأسمالية في المحافظة، تم إنفاق (٤١٨) ألف دينار أي ما نسبته (١٠١%) من المخصصات المرصودة لهذا القطاع في المحافظة حتى ٢٠٠٨/١٢/٣١.

وفيما يلي بطاقة وصف لأهم المشاريع التي تم تقييمها:-

بالألف دينار


١- مشروع إنشاء أبنية نموذجية للمحاكم وقصور العدل في المملكة	
٢٧٠٥٠ (لعجلون والزرقاء ومادبا والرصيفة) ٣٦ شهراً	الكلفة الكلية: مدة التنفيذ:
٤٥٠٠ (لعجلون والزرقاء ومادبا والرصيفة) 850 (لمحافظة عجلون) ٧٠٠	مخصصات عام ٢٠٠٨ : الإنفاق الفعلي حتى ٢٠٠٨/١٢/٣١ :
%٨٢.٣ %١٠	نسبة الإنفاق من المخصص ٢٠٠٨ : نسبة الانجاز لعام ٢٠٠٨ : سير العمل في المشروع :
المشروع قيد الدراسة وإعداد التصاميم . تم الانتهاء من الدراسات وإعداد التصاميم وتمت الإحالة للتنفيذ على شركة صرايرة ومن المتوقع صدور أمر المباشرة خلال الربع الأول من عام ٢٠٠٩ .	الأوامر التغييرية : نسبة الانجاز مقارنة بالكلفة الاجمالية: تقييم المشروع :
- %١٠ المشروع يسير دون المستوى المخطط له.	

ملاحظات :

يهدف المشروع إلى إنشاء مبانٍ حديثة نموذجية مستقلة للمحاكم وقصور العدل في المملكة.


بالألف دينار

٢- مشروع إسكان الأسر الفقيرة-المرحلة الثانية

تشرين أول ٢٠٠٨	٢٢٥٠٠ ٢٤ شهراً ٨٠٠٠ لكافة المحافظات منها (٧٦٧) لعجلون ٧٦٧	الكلفة الكلية : مدة التنفيذ مخصصات عام ٢٠٠٨
		الإنفاق الفعلي حتى ٢٠٠٨/١٢/٣١
	١٠٠%	نسبة الإنفاق من المخصص :٢٠٠٨
	١٠٠%	نسبة الانجاز لعام ٢٠٠٨ : سير العمل في المشروع:
	تم تسليم ما يلي :- - إسكان صخرة (١٠) وحدات سكنية /في المراحل النهائية. - إسكان كفرنجة (٣٠) وحدة سكنية/في المراحل النهائية. - إسكان الوهادنة (١٠) وحدات سكنية/في المراحل النهائية. - إسكان عنجرة (١٠) وحدات سكنية/في المراحل النهائية. - إسكان عين جنا (١٦) وحدة سكنية/في المراحل النهائية. - إسكان عنجرة/ تم فتح وتنفيذ طرق داخلية للمشروع بقيمة (٣٠) ألف دينار وسيتم طرح عطاء لتنفيذ خلطة اسفلتية للطرق . - إسكان عين جنا/ سيتم طرح عطاء خلطة اسفلتية للطرق. ٩٨%	الأوامر التغييرية : نسبة الانجاز مقارنة بالكلفة الاجمالية: تقييم المشروع :
	المشروع يسير حسب المخطط ولا يوجد معوقات	ملاحظات :
	-	-

بالألف دينار

٣- مشروع توسعة مستشفى الإيمان / عجلون

<p>تشريع أول ٢٠٠٨</p> 	<p>٣٠٠</p> <p>٣٦ شهراً</p> <p>١٠٠</p> <p>٤٤.٩</p> <p>%٤٤.٩</p> <p>%١٠٠</p>	<p>الكلفة الكلية</p> <p>مدة التنفيذ</p> <p>مخصصات عام ٢٠٠٨</p> <p>الإنفاق الفعلي حتى ٢٠٠٨/١٢/٣١</p> <p>نسبة الإنفاق ٢٠٠٨</p> <p>نسبة الانجاز لعام ٢٠٠٨:</p> <p>سير العمل في المشروع:</p> <p>الأوامر التغييرية</p> <p>نسبة الانجاز مقارنة بالكلفة الاجمالية</p> <p>تقييم المشروع</p>
<p>تم الاستلام الأولي للمشروع بتاريخ ٢٠٠٧/٨/٥.</p> <p>-</p> <p>تم الإستلام الأولي للمشروع</p> <p>- أن المبلغ المرصود في الموازنة العامة لعام ٢٠٠٨ لغايات شراء أجهزة ومعدات ومستلزمات طبية للطابق الإضافي.</p>	<p>%١٠٠</p>	<p>نسبة الإنفاق ٢٠٠٨</p> <p>نسبة الانجاز لعام ٢٠٠٨:</p> <p>سير العمل في المشروع:</p> <p>الأوامر التغييرية</p> <p>نسبة الانجاز مقارنة بالكلفة الاجمالية</p> <p>تقييم المشروع</p>
<p>- يهدف المشروع إلى توسعة المبنى القائم بـ (٤٠) سرير إضافي.</p> <p>- تم التوسعة بمساحة (٦٥٠)م^٢ باطني رجال.</p>		<p>ملاحظات:</p>

بالألف دينار

٤- مشروع إنشاء سد كفرنجة

٢٧١٠٠	الكلفة الكلية
٦٠ شهراً	مدة التنفيذ
٧٥	مخصصات عام ٢٠٠٨
٢٨.٢	الإنفاق الفعلي حتى ٢٠٠٨/١٢/٣١
%٣٧.٥	نسبة الإنفاق من المخصص ٢٠٠٨
-	نسبة الانجاز لعام ٢٠٠٨:
المشروع في مرحلة الدراسات وإعداد التصاميم.	سير العمل في المشروع
-	الأوامر التغييرية
%٥ (دراسات)	نسبة الانجاز مقارنة بالكلفة الاجمالية
المشروع يسير دون المخطط له.	تقييم المشروع
-	ملاحظات

بالألف دينار

٥- مشروع استكمال توسعة (٢٥) مركز صحي قائم

٤٧٠٠ لكافة محافظات المملكة .	الكلفة الكلية
٤٨ شهراً	مدة التنفيذ
٨٦٠ لكافة المحافظات منها ٣٠ لمحافظة عجلون / مركز صحي الحسن.	مخصصات عام ٢٠٠٨
-	الإنفاق الفعلي حتى ٢٠٠٨/١٢/٣١
-	نسبة الإنفاق من المخصص ٢٠٠٨
المشروع في مرحلة الطرح والإحالة.	نسبة الانجاز لعام ٢٠٠٨:
-	سير العمل في المشروع
-	الأوامر التغييرية
المشروع يسير ببطء.	نسبة الانجاز مقارنة بالكلفة الاجمالية
تم نقل المخصصات	تقييم المشروع
	ملاحظات

بالآلف دينار

٦- مشروع ترميم موقع البديه-عجلون

تشيرين أول ٢٠٠٨	٢٠٠	الكلفة الكلية
	١٢ شهراً	مدة التنفيذ
	٧٠	مخصصات عام ٢٠٠٨
	٦٢.٦	الإنفاق الفعلي حتى ٢٠٠٨/١٢/٣١
	(٨٩.٤%)	نسبة الإنفاق من المخصص ٢٠٠٨
	١٠٠%	نسبة الانجاز لعام ٢٠٠٨:
المشروع ينفذ من قبل دائرة الآثار العامة.		سير العمل في المشروع
		الأوامر التغييرية
		نسبة الانجاز مقارنة بالكلفة الاجمالية
		تقييم المشروع
المشروع يسير بشكل جيد		
قد يستمر لأكثر من (١٠) سنوات.		ملاحظات

بالآلف دينار

٧- مشروع تحسين وتطوير الخدمات في المواقع السياحية

تشيرين أول ٢٠٠٨	١٧٨٣	الكلفة الكلية
	٢٤ شهراً	مدة التنفيذ
	٢١٢	مخصصات عام ٢٠٠٨
	٢١١.٩	الإنفاق الفعلي حتى ٢٠٠٨/١٢/٣١
	٩٩.٩%	نسبة الإنفاق من المخصص ٢٠٠٨
	١٠٠%	نسبة الانجاز لعام ٢٠٠٨:
يشمل المشروع نوعين من التحسين والتطوير:-		سير العمل في المشروع
- صيانة وإعادة تأهيل دورات المياه في قلعة عجلون.		الأوامر التغييرية
- إعداد أعمال تصميم مركز زوار عجلون وتم الانتهاء من أعمال الصيانة		نسبة الانجاز مقارنة بالكلفة الاجمالية
-		تقييم المشروع
٨٨% المرحلة الأولى.		
المشروع يسير حسب المخطط.		

بالآلف دينار

٨- مشروع ترميم وتعمير قلعة عجلون ومار الياس

كانون أول ٢٠٠٨



٤٠
(سنوي)
١٢ شهر
٤٠
٣٢.٧
٨١.٧%
١٠٠%

المشروع في مرحلة التنفيذ ، ينفذ من قبل دائرة الآثار العامة

-
١٠٠%

المشروع يسير حسب ما هو مخطط له.

هذا المشروع لترميم وتعمير قلعة عجلون فقط بدون مار الياس
وقد يستمر لأكثر من (١٠) سنوات.

الكلفة الكلية

مدة التنفيذ

مخصصات عام ٢٠٠٨

الإنتفاق الفعلي حتى ٢٠٠٨/١٢/٣١

نسبة الإنتفاق من المخصص ٢٠٠٨

نسبة الانجاز لعام ٢٠٠٨:

سير العمل في المشروع .

الأوامر التغييرية .

نسبة الانجاز مقارنة بالكلفة الاجمالية

تقييم المشروع .

ملاحظات .

بالآلف دينار

٩- مشروع إنشاءات مختلفة وإضافات غرف صفية

٤٥٣٠ (لكافة المحافظات) (مستمر)
٢٠٠٨-٢٠٠٥ (للمدارس المذكورة)
٤٥٣٠ لكافة المحافظات
٥٢ لمحافظة عجلون
٥٢
١٠٠%
١٠٠%

مدارس قيد التنفيذ: مدرسة عبلين ومدرسة قلعة عجلون .

تم طرح وإحالة العطاء على شركة الهديل للمقاولات لتنفيذ

المشروع والاشراف على شركة المنارة.

إضافة الأسوار ، أعمال طمم ، زيادة كمية الاسمنت والحديد.

٩٠%

تم التأخير في التنفيذ وذلك لعدم وجود موافقة على الأوامر

التغييرية حيث تمت الموافقة على الأوامر التغييرية بتاريخ

٢٠٠٨/٦/٢٢ وتم تمديد فترة العطاء ويتوقع الانتهاء من

الكلفة الكلية

مدة التنفيذ

مخصصات عام ٢٠٠٨

الإنتفاق الفعلي حتى ٢٠٠٨/١٢/٣١

نسبة الإنتفاق من المخصص ٢٠٠٨

نسبة الانجاز لعام ٢٠٠٨:

سير العمل في المشروع .



الأوامر التغييرية .

نسبة الانجاز مقارنة بالكلفة الاجمالية

تقييم المشروع .

المشروع قريباً.	
الأعمال المتبقية تشمل أعمال خارجية، إكمال أعمال الدهان، أعمال الكهرباء والميكانيك.	ملاحظات .

بالآلف دينار

١٠ - مشروع إنشاء نادي للمعلمين	
تشرين أول ٢٠٠٨	كانون أول ٢٠٠٨
	
٨٧٥	الكلفة الكلية
٤٧ شهراً	مدة التنفيذ
١٥٠	مخصصات عام ٢٠٠٨
١٤٧	الإنفاق الفعلي حتى ٢٠٠٨/١٢/٣١
%٩٨	نسبة الإنفاق ٢٠٠٨
%٦٥	نسبة الانجاز لعام ٢٠٠٨:
العمل جار في المشروع وتم الانتهاء من الأساسات.	سير العمل في المشروع .
-	الأوامر التغييرية .
%٣٠	نسبة الانجاز مقارنة بالكلفة الاجمالية
المشروع يسير حسب المخطط ولا يوجد معوقات.	تقييم المشروع .
-	ملاحظات .

بالآلف دينار

١١ - مشروع تنفيذ طريق عين جنا-عجزة-القاعدة
--

تشرين أول ٢٠٠٨



٤٨٠	الكلفة الكلية
١٢ شهرا	مدة التنفيذ
٢٠٠	مخصصات عام ٢٠٠٨
٢٠٠	الإنفاق الفعلي حتى ٢٠٠٨/١٢/٣١
%١٠٠	نسبة الإنفاق من المخصص ٢٠٠٨
%١٠٠	نسبة الانجاز لعام ٢٠٠٨:

المشروع قيد الاستلام

-
%١٠٠

تم الانتهاء من المشروع - قيد التسليم

سير العمل في المشروع .
الأوامر التغييرية .
نسبة الانجاز مقارنة بالكلفة
الإجمالية
تقييم المشروع .

ملاحظات .

يهدف المشروع إلى ربط المحافظات والمناطق السياحية من خلال شبكة طرق بمستوى فني عالي.



بالآلف دينار

١٢- مشروع تنفيذ طريق عين جنا- عنجرة-سوف

٨٠٠	الكلفة الكلية
٢٠ شهراً	مدة التنفيذ
٣٠٠	مخصصات عام ٢٠٠٨
٣٠٠	الإنتفاق الفعلي حتى ٢٠٠٨/١٢/٣١
%١٠٠	نسبة الإنتفاق ٢٠٠٨
%١٠٠	نسبة الانجاز لعام ٢٠٠٨:
المشروع في المراحل النهائية من المتوقع التسليم مع نهاية هذا العام.	سير العمل في المشروع .
-	الأوامر التغييرية .
%١٠٠	نسبة الانجاز مقارنة بالكلفة الاجمالية
تم الإنتهاء من المشروع	تقييم المشروع .
يهدف المشروع إلى ربط المحافظات والمناطق السياحية من خلال شبكة طرق بمستوى فني عالي.	ملاحظات .

بالآلف دينار

١٣- مشروع صيانة الطرق الرئيسية والنافذة

٢٠٠٨ تشرين أول	كانون أول ٢٠٠٨	٩٠٠	الكلفة الكلية
		١٢ شهراً	مدة التنفيذ
		٢٧٢	مخصصات عام ٢٠٠٨
		٢٧٢	الإنتفاق الفعلي حتى
		%١٠٠	٢٠٠٨/١٢/٣١
		%١٠٠	نسبة الإنتفاق من المخصص ٢٠٠٨
			نسبة الانجاز لعام ٢٠٠٨:
		جار العمل على صيانة الطرق	سير العمل في المشروع .
		-	الأوامر التغييرية .
		%١٠٠	نسبة الانجاز مقارنة بالكلفة الاجمالية
		المشروع يسير حسب المخطط ولا يوجد معوقات.	تقييم المشروع .
		جار العمل على صيانة طريق إربد عجلون	ملاحظات .

بالآلف دينار

١٤- مشروع إنشاء وصيانة الطرق الثانوية والقروية

٣٢٩	الكلفة الكلية
١٢ شهراً	مدة التنفيذ
٣٢٩	مخصصات عام ٢٠٠٨
٣٢٩	الإنتفاق الفعلي حتى ٢٠٠٨/١٢/٣١
%١٠٠	نسبة الإنتفاق من المخصص ٢٠٠٨
%١٠٠	نسبة الانجاز لعام ٢٠٠٨:

سير العمل في المشروع .	تم الإنتهاء من صيانة معظم الطرق التي بحاجة إلى صيانة هذا العام
الأوامر التغييرية .	-
نسبة الانجاز مقارنة بالكلفة الاجمالية	١٠٠%
تقييم المشروع .	المشروع يسير حسب المخطط ولا يوجد معوقات.
ملاحظات .	-

بالألف دينار

١٥ - مشروع القرى الحضرية	
الكلفة الكلية	٢١٠٠٠
مدة التنفيذ	٢٤ شهراً
مخصصات عام ٢٠٠٨	١٠٠٠ تم إجراء مناقلة بكامل المخصص.
الإنتفاق الفعلي حتى ٢٠٠٨/١٢/٣١	٠%
نسبة الإنتفاق من المخصص ٢٠٠٨	٠%
نسبة الانجاز لعام ٢٠٠٨:	تم تأجيل تنفيذ المشروع لعام ٢٠٠٩
سير العمل في المشروع .	-
الأوامر التغييرية .	-
نسبة الانجاز مقارنة بالكلفة الاجمالية	المشروع يسير دون المستوى المخطط له.
تقييم المشروع .	تم نقل المخصص
ملاحظات .	

مطالب واحتياجات محافظة عجلون

١. انشاء جامعة حكومية : لتكون هذه المحافظة كباقي محافظات المملكة تشتمل في احضانها على صرح علمي يساهم في تطوير المجتمع المحلي ، وتخفيف الابعاء عن ابنائها الطلبة الدارسين في المحافظات الاخرى ، عدا عن المردود الاجتماعي والاقتصادي والذي يتأتى من انشاء جامعة في أي موقع ، هذا اذا ما علمنا ان النواة لهذه الجامعة متوفرة وتحتاج الى قرار فقط بأن تحول كلية عجلون الجامعية الى جامعة حكومية .
٢. تنفيذ قرارات مجلس الوزراء الموقر بخصوص ابراز واشهار اعلان اقليم عجلون السياحي : والذي بدوره سوف يسهم في جذب الاستثمارات السياحية وتشغيل الايدي العاملة ويخفف من نسبة الفقر والبطالة بين ابناء هذه المحافظة .
٣. انشاء مدينة صناعية : والتي بدورها سوف تسهم في توفير العديد من فرص العمل لابناء المحافظة وتلحقها في ركب التنمية والتطور كباقي محافظات المملكة علماً بأنه قد تم استملاك (١٩١) دونم لصالح مؤسسة المدن الصناعية منذ سنين لهذه الغاية.
أ- إعادة ضم اراضي غور الوهادنة وغور فارة الى محافظة عجلون .
٤. تنفيذ المكرمة الملكية السامية بإعادة اعمار مسجد عجلون الكبير ليكون معلماً دينياً وتاريخياً وحضارياً في منتصف صحن المدينة .
٥. إقامة مركز للتدريب المهني التأهيلي للمعاقين وذوي الاحتياجات الخاصة في المحافظة من اجل دمجهم في المجتمع ليكونوا عناصر منتجة.
٦. إنشاء سد على وادي كفرنجة وذلك للحفاظ على مياه الأمطار واستغلالها بالشكل الأمثل خصوصاً ان محافظة عجلون تمتاز بغزارة الموسم المطري فيها.
٧. زيادة عدد المساكن للفقراء حيث ان المحافظة من افقر محافظات المملكة.
٨. دعم بلديات المحافظة من خلال اعفائها من الديون المستحقة عليها حيث ان جميع البلديات تخلو من أي مشاريع مدرة للدخل.
٩. إقامة مبنى لمتصرفية لواء كفرنجة حيث أنها مستأجرة وموقعها الحالي غير ملائم امنياً.
١٠. إتمام عملية انشاء المجمع الرياضي وإقامة مدرج وإنارة الملعب الرياضي.